



Система речевой почты

Описание системы

Система речевой почты разработки НТЦ ПРОТЕЙ позволяет организовать предоставление услуг голосовой почты с широким спектром возможностей абонентам телефонных сетей. Каждый абонент может получить в своё распоряжение индивидуальный речевой почтовый ящик.

Доступ к службе речевой почты осуществляется по групповым номерам:

- для владельцев почтовых ящиков, звонящих со «своих» номеров для получения голосовой информации;
- для владельцев почтовых ящиков, звонящих со «своих» номеров для получения факсимильной информации;
- для владельцев почтовых ящиков, звонящих с «чужих» номеров;
- для абонентов, желающих оставить свои голосовые сообщения;
- для абонентов, желающих оставить факсимильные сообщения.

Доступ к конкретному почтовому ящику осуществляется:

- для абонентов, желающих оставить сообщение, определение номера ящика производится по номеру абонента, с которого произошла переадресация на этот почтовый ящик;
- для владельцев почтовых ящиков определение номера ящика производится по номеру вызывающего абонента. При этом для одного ящика можно задать несколько номеров, при звонке с которых вызывающий абонент будет идентифицироваться как владелец ящика;
- при доступе с «чужого» номера перед паролем абонент должен дополнительно ввести номер почтового ящика.

В системе предусмотрена система профилей почтовых ящиков. Профиль включает в себя следующий набор параметров:

- язык выдачи системных подсказок;
- максимальное количество сообщений в почтовом ящике;
- максимальный размер почтового ящика, в секундах;
- максимальный размер одного сообщения;
- максимальное время хранения сообщения в ящике, в днях;
- доступность услуги «факс»;
- срок действия почтового ящика;
- доступность услуги «Who Called».

Возможности абонента ТфОП

- Доступ к почтовому ящику в результате переадресации (при недоступности вызываемого абонента);

- Прослушивание стандартного приветствия или приветствия владельца почтового ящика;
- Запись голосового или факсимильного сообщения в почтовый ящик (с вводом при необходимости пароля на запись);
- Получение фиксированной справочной информации о пользовании почтовым ящиком;
- Получение SMS-уведомления о прослушивании сообщения получателем.

Возможности владельца речевого почтового ящика

- Доступ к почтовому ящику со своего телефона без авторизации;
- Доступ к почтовому ящику с произвольного номера по групповому номеру доступа с набором номера ящика и авторизацией путём тонального донатора;
- Защита своего почтового ящика от несанкционированного доступа паролями «на запись» и «на чтение» (пароль владельца);
- Установка, отмена и изменение этих паролей;
- Установка, изменение (перезапись) или отмена (с установкой стандартной) индивидуальной фразы приветствия;
- Прослушивание вновь поступивших (с момента предыдущего прослушивания) сообщений в порядке их поступления, или в обратном порядке (задаётся при инсталляции), с возможностью повтора, сохранения или удаления последнего прослушанного сообщения;
- Прослушивание сохранённых сообщений, с возможностью повтора или удаления последнего прослушанного сообщения;
- Получение факсимильных сообщений;
- Получение информации о наличии свободного места в почтовом ящике;
- Получение фиксированной справки о пользовании почтовым ящиком;
- При передаче владельцу почтового ящика каждого сообщения из почтового ящика обеспечивается передача информации о дате и времени поступления сообщения;
- Уведомление о поступлении сообщения в почтовый ящик по электронной почте (заказ услуги производится через Администратора системы) или через SMS (заказ услуги на номер владельца почтового ящика и отмена услуги осуществляется из меню);
- Прослушивание сообщений с информированием о дате и времени появления каждого сообщения в почтовом ящике;
- Возможность отключения режима прослушивания заголовков сообщений;



- Возможность отключения режима записи сообщений (использование почтового ящика в режиме персонального автоинформатора);
- Уведомление о поступлении сообщений по электронной почте или через SMS;
- Вызов отправителю сообщения из меню прослушивания сообщений;
- Получение SMS-уведомления о неоставленном сообщении (для случая, когда абонент позвонил, но сообщения не оставил);
- Получение голосового сообщения в виде MMS;
- Управление профилем ящика через IVR, WAP- или web-интерфейс.

Возможности Администратора системы

Управление системой осуществляется путём редактирования конфигурационных файлов. Также для управления системой и просмотра информации о её функционировании может использоваться клиентская программа Администратора, использующая графический web-интерфейс.

Администратору системы обеспечивается следующий набор возможностей:

- управление номерами доступа;
- управление профилями почтовых ящиков (создание, удаление, редактирование профилей, изменение профиля для существующих почтовых ящиков);
- создание почтовых ящиков и изменение профиля для отдельных почтовых ящиков в ручном режиме, а также административное управление почтовыми ящиками;
- управление почтовыми ящиками (создание, удаление, изменение параметров);
- возможность смены пароля (одного из паролей) для отдельного ящика;
- замена и добавление системных голосовых подсказок;
- доступ к статистической информации и информации учёта вызовов.

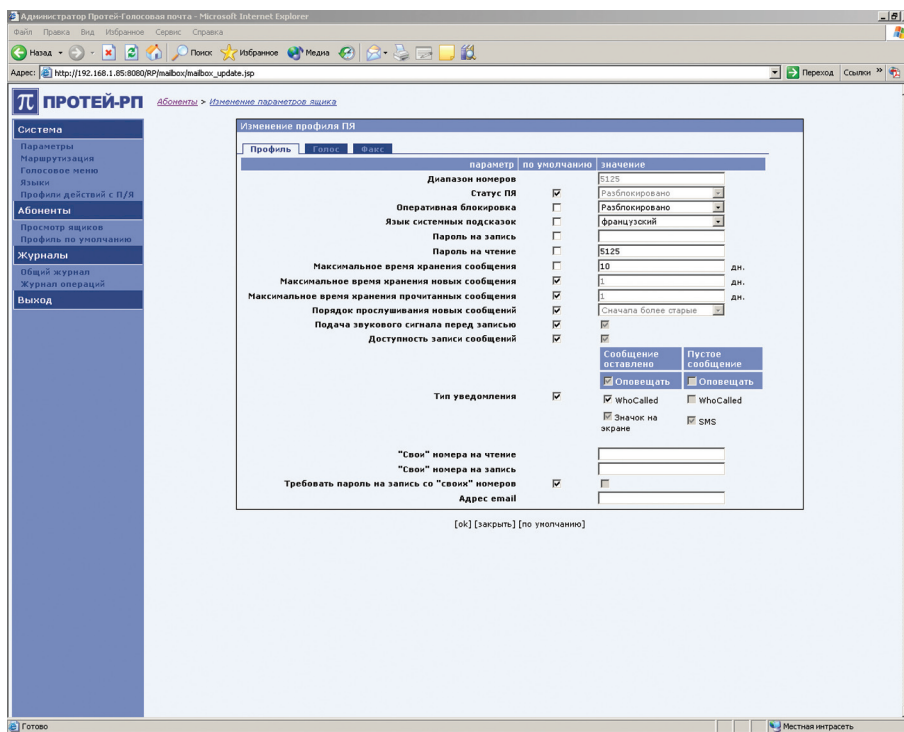


Рис. Пример экранной формы системы web-техобслуживания



ООО "Научно-технический центр ПРОТЕЙ"
 194044, СПб, Б.Сампсониевский пр., д. 60, лит. А, Бизнес-центр "Телеком СПб"
 Тел.: +7(812) 449-47-27, факс: +7(812) 449-47-29, e-mail: info@protei.ru, www.protei.ru